

METODIKA

rodinných konferencí

METODIKA

rodinných konferencí

METODIKA

rodinných konferencí

METODIKA

rodinných konferencí

METODIKA

rodinných konferencí

Metodika rodinných konferencí

Rodina je odborníkem na svůj život, je na čase ji přizvat.

Poprvé vydáno organizací Amalthea o. s. v roce 2012

Revidováno v roce 2015

Mgr. Gabriela Pavlíková

Mgr. Kateřina Martínková

Autorka:

Mgr. Kateřina Dunovská

Odborný garant:

David Svoboda, DiS.

Konzultanti:

Mgr. Michal Zahradník (Šance pro Tebe, o. s.)

Mgr. Alena Svobodová (Lumos)

Mgr. Ria Černá (Amalthea o. s.)

Amalthea


NADACE
SIRIUS

Obsah

1. Úvod	5
2. Cíle a cílová skupina metodiky	6
3. Teoretický a legislativní rámec rodinné konference	7
3.1 Historický vývoj metody rodinných konferencí a teoretická východiska.....	7
3.2 Legislativní rámec.....	8
4. Vymezení klíčových pojmů používaných v metodice	9
5. Základní vymezení rodinné konference	11
5.1 Přehled klíčových aktérů v rámci rodinné konference a jejich úloha.....	13
5.1.1 Rodina a dítě/děti.....	13
5.1.2 Přítomnost dítěte na rodinné konferenci.....	14
5.1.3 Obhájce dítěte.....	16
5.1.4 Klíčový pracovník.....	17
5.1.5 Koordinátor rodinné konference.....	19
5.1.6 Odborníci.....	20
5.2 Principy a zásady rodinné konference	21
5.3 Význam a přínos rodinné konference	21
5.4 Cíle rodinné konference	22
5.5 Kdy je vhodné rodinnou konferencí využít	23
5.6 Sdílení informací z rodinné konference, souhlas rodičů	25
5.7 Místo konání rodinné konference.....	26
6. Klíčové fáze rodinné konference	27
6.1 Krok 1 – Podnět k uspořádání rodinné konference.....	27
6.2 Krok 2 – Příprava účastníků na rodinnou konferenci.....	28
6.2.1 Příprava rodiny na rodinnou konferenci.....	28
6.2.2 Příprava ostatních účastníků	29
6.3 Krok 3 – Samotné rodinné setkání.....	30
6.3.1 Zahájení rodinné konference, předávání informací.....	30
6.3.2 Soukromá rodinná porada.....	31
6.3.3 Schválení plánu.....	32
6.3.4 Zhodnocení setkání, závěr	33
6.4 Krok 4 – Následné naplňování plánu.....	34
6.5 Krok 5 – Přehodnocení plánu	34
7. Přehled používaných metodických nástrojů	35
7.1 Genogram, ekomapa	35
8. Přehled hlavních rizik	38
9. Shrnutí	42
10. Plán aktualizace	42
11. Zdroje a použitá literatura	43
12. Přílohy	44

1. Úvod

Život dítěte v jeho přirozeném rodinném prostředí či alespoň v kontaktu s ním a vytvoření podmínek pro jeho zdárný vývoj by se měl stát základním východiskem veškerých opatření péče o ohrožené dítě. Systém péče o ohrožené děti v České republice je i po dvaceti letech v tomto ohledu podrobován zásadní kritice místních i zahraničních odborníků a institucí. Dnešní doba na tuto situaci reaguje více než kdy dříve, sílí iniciativy k vytvoření pružné a vstřícné sociální sítě na ochranu a pomoc ohroženému dítěti.

Podpůrné služby pro dítě a rodinu začínají být respektovanou a vyhledávanou součástí řešení situace dítěte, mezioborová spolupráce odborníků kolem rodiny nabývá v mnoha podobách na síle a významu. Předpojaté postoje mezi státní a nestátní sférou zdařile ustupují konstruktivnímu vytváření podpůrné sítě kolem rodiny. Sílí také respektující přístup k sebeurčení rodiny a k využití jejích vlastních zdrojů namísto autoritativního rozhodování institucí. Vycházejí mnohé metodiky a publikace moderní sociální práce s rodinami.

Dnes již poměrně často využívaná metoda případové konference přináší větší zapojení rodiny do rozhodování o jejím vlastním osudu a výlučné „právo na pravdu“ odborníků ustupuje. V dobře vedené případové konferenci je vyzdvižena účast a společné plánování rodiny, které je umožněno respektujícím přístupem zúčastněných odborníků. Tím rodič nebo jiná pečující osoba i dítě vyvíjejí větší úsilí ke změně a převzetí celkové odpovědnosti za svou situaci. Z pozice posuzovaného člověka je klient povýšen na partnerskou úroveň. Je však možné jej ještě o něco posunout a uvést do role výlučného odborníka na svůj život? To umožňují právě rodinné konference, které přibližuje předkládaná metodika.

2. Cíle a cílová skupina metodiky

Tato metodika představuje v České republice poprvé ve větším rozsahu metodu sociální práce s rodinou a dítětem v ohrožení zvanou rodinná konference, která předává právo a zodpovědnost za řešení složité situace dítěte samotné rodině. Otvírá se tak možnost řešit problémy přirozenou cestou, citlivou k potřebám dítěte. Pojetí rodinných konferencí (RK) se nejvíce přibližuje případovým konferencím, přesto se zásadně liší v kladení důrazu na rozhodování rodiny. To se nejvíce promítá do soukromé rodinné porady, ústřední části RK. Metodika poskytuje sociálním pracovníkům a dalším odborníkům návod, jak RK uspořádat.

V příloze této metodiky je popsána historie a rozšíření rodinných konferencí. Připojeny jsou též informativní letáky pro děti (Rodinné setkání), pro rodiny (Rodinné konference) a informační materiál pro odborníky.

Cílová skupina metodiky:

- pracovníci orgánů sociálně-právní ochrany dítěte,
- sociální pracovníci sociálně aktivizačních služeb pro rodiny s dětmi,
- sociální pracovníci terénních programů,
- mediátoři/facilitátoři,
- odborníci v přímé práci s dítětem či rodinou (učitelé, psychologové, zdravotníci, policie, pedagogové volného času, pěstouni aj.).

3. Teoretický a legislativní rámec rodinné konference

3.1 Historický vývoj metody rodinných konferencí a teoretická východiska

Rodinná konference se zrodila před dvaceti lety na ostrovech Nového Zélandu pod označením „Family group conference“ a roku 1989 byla uzákoněna jako opatření předcházející každé závažné rozhodnutí soudu. Již v devadesátých letech získala na oblibě v dalších částech světa, jako je Austrálie, Kanada, USA, Velká Británie, Irsko, Německo či státy severní Evropy. Odborníci shodně oceňují přínos v podobě „demokratizace“ přístupu ke klientovi a ustoupení moci státu v otázkách rodinného života, aktivizace rodin či možnost setrvání dítěte v rodině. Přes výraznou podobnost postupů RK je v těchto zemích patrný jistý rozdíl ve vnímání toho, co zejména žádoucí změnu v rodině působí. Jedna část odborníků klade důraz na sestavení a realizaci „plánu rodiny“, zatímco druzí vyzdvihují terapeutický účinek samotného setkání rodiny a blízkých za účelem pomoci dítěti. Dalším příkladem rozmanitosti je postavení rodinných konferencí v jednotlivých systémech péče o ohrožené dítě. Zatímco Nový Zéland tento institut ukotvil v devadesátých letech 20. století jako nezbytnou součást řešení situace rodiny, v ostatních zemích jde spíše o jeden z nabízených přístupů (více příloha č. 2: Historie a světové rozšíření rodinných konferencí).

Do naší země dorazila metoda „Family group conference“ v označení „rodinná konference“, několik setkání s jejími atributy uspořádalo občanské sdružení Rozum a cit. Chybějící zkušenosti s realizací rodinných konferencí (RK) v naší zemi pak odráží i zpracování této metodiky, která vychází téměř výhradně z bohaté praxe zahraničních odborníků, především díky ochotě skotské sociální pracovnice Mary MacLeod předat svoji dlouholetou praxi s vedením rodinných konferencí jak písemnou formou, tak v průběhu dvoudenního semináře v ČR, pořádaného mezinárodní organizací LUMOS v červnu 2011 v Praze. Za další zdroje informací je třeba zmínit metodiku RK (Family Group Conference – Reference Guide, 2005) či bohaté zkušenosti Evy Novotny-Dunovské, která doprovází rodiny imigrantů v Mnichově.

Amalthea začala tento přístup zavádět do praxe od dubna 2013, zkušenosti s příběhy rodin jsou zpracované v brožuře Naše rodina, naše problémy, naše řešení aneb když se sejde rodinná rada.

V praxi se můžeme setkat s pojmem rodinné skupinové konference, které jsou využívány při řešení trestné činnosti v restorativní justici, kdy se setkání účastní jak pachatel a jeho okolí, tak také oběť se svými podporujícími osobami a zástupci komunity. Od rodinných konferencí se liší zásadně tím, že na setkání je přítomen po celou dobu facilitátor.

3.2 Legislativní rámec

V České republice zatím nevznikla potřeba rodinné konference nějakým způsobem právně zakotvit, neboť doposud nebyly více využívány. Pro zavádění tohoto přístupu do sociální práce s rodinou není právního rámce zapotřebí, o to více přichází ke slovu odvaha všech zúčastněných objevovat nové přístupy a metody v hledání nejlepšího zájmu dítěte. Přestože je příliš brzy předpovídat míru využívání rodinných konferencí v naší zemi, ze zkušeností z Nového Zélandu, Kanady či Velké Británie lze předpokládat, že přístup plně respektující a podporující samostatné rozhodování rodiny bude čím dál více využíván jako moderní nástroj sociální práce.

Rodinné konference jsou součástí metodického doporučení MPSV č. 3/2009 k vytvoření individuálního plánu péče o dítě a jejich využití v praxi je podpořeno v rámci projektu MPSV Systémová podpora procesů transformace systému péče o ohrožené děti a rodiny.

Toto doporučení je směřováno jak k pracovníkům OSPOD, tak poskytovatelům sociálních služeb a pověřeným osobám sociálně-právní ochranou dítěte a zároveň do Standardů kvality práce orgánu sociálně-právní ochrany dítěte a pověřených osob. Dále pak, po vzoru Nového Zélandu či Kanady, je možné ukotvit metodu rodinných konferencí do zákona o sociálně-právní ochraně dětí či obdobné zákonné normy. Všechny tyto návrhy však budou jistě podrobeny odborné diskuzi, až si ji praxe vyžádá.

4. Vymezení klíčových pojmů používaných v metodice

Rodinná konference

Setkání rodiny a dalších osob okolo rodiny (příbuzní, sousedé, přátelé, zástupci komunity atd.) s cílem společně najít řešení problému v rodině tak, aby bylo zajištěno bezpečí dítěte a posílily se kompetence samotných členů rodiny. Odborný výraz rodinná konference se ukazuje jako ne příliš šťastný, často se zaměňuje s případovými konferencemi a působí formálně a cize. V praxi proto používáme termíny rodinné setkání nebo rodinná rada.

Soukromá rodinná porada

Soukromá rodinná porada (součást rodinné konference) nejvíce odlišuje rodinnou konferenci od jiných přístupů. Tento čas vyhrazený výhradně rodině je jádrem rodinné konference a slouží k vytvoření „plánu rodiny“, jak situaci dítěte rodina vyřeší.

Plán rodiny

„Plán rodiny“ je výstupem soukromé rodinné porady a tím i celé rodinné konference. Tento plán nemá přesně danou strukturu, záleží na každé rodině, jak plán připraví a zpracuje. Plán však musí reagovat na zadání, kvůli kterému byla rodinná konference svolána.

Rodina

Primárně matka, otec a dítě/děti a další členové blízké i vzdálenější rodiny, kteří se mohou a chtějí zapojit do řešení aktuálně nepříznivé situace pro dítě či celou rodinu (např. rodiče potřebují podporu v péči o dítě; rozhoduje se o odebrání dítěte z rodiny a hledá se pro dítě nové umístění atd.).

Pro účely této metodiky jsou pod pojem rodina též zahrnuty osoby rodině blízké, které nejsou s dítětem v příbuzenském vztahu.

Rodič/e

Termín používaný pro zákonné zástupce dítěte, kteří zároveň dítě vychovávají, ale také pěstouny a jiné osoby, jimž bylo svěřeno dítě do péče.

Individuální plán ochrany dítěte (IPOD)

Plán je vytvářen pro každé dítě, které je v rodině či rodinou ohroženo a je třeba zajistit mu sociálně-právní ochranu. Za tvorbu a naplňování IPOD je zodpovědný sociální pracovník OSPOD, pod jehož sociálně-právní ochranou dítě je.

Případová konference

Případová konference je plánované a koordinované společné setkání všech, kteří představují nebo mohou představovat podpůrnou síť pro dítě a jeho rodinu. Cílem je výměna informací, zhodnocení situace dítěte a jeho rodiny, hledání optimálního řešení a plánování společného postupu, který povede k naplňování potřeb dítěte. Výstupem je individuální plán péče¹, resp. Individuální plán ochrany dítěte.

Multidisciplinární tým

Tým využívající metodu case managementu, složený ze zástupců organizací a dalších subjektů, které v dané lokalitě pracují s cílovou skupinou. Složení týmu závisí na potřebách cílové skupiny klientů, rodin a na spektru úkolů, které tým zajišťuje. Tým pracuje podle předem domluvených pravidel.

Služba Podpora pro rodinu a dítě (také nazývaná Sanace rodiny)

Zásah ve prospěch rodiny a dítěte v ní s cílem předcházet, zmírnit nebo eliminovat příčiny ohrožení dítěte a poskytnout rodičům i dítěti pomoc a podporu k zachování rodiny jako celku.

Pěstounská péče, pěstounská péče na přechodnou dobu

Forma náhradní rodinné péče, do které je dítě soudním rozhodnutím umísťováno tehdy, pokud nemůže dočasně či dlouhodobě vyrůstat ve své vlastní rodině.

Zařízení ústavní výchovy

Zařízení pro výkon ústavní nebo ochranné výchovy; diagnostické ústavy, dětské domovy, dětské domovy se školou, výchovné ústavy, kojenecké ústavy, dětská centra, domovy pro osoby se zdravotním postižením.

Sociálně-právní ochrana dítěte

Ochrana dítěte dle novely zákona č. 359/1999 Sb., o sociálně-právní ochraně dětí, v platném znění z roku 2012; je vykonávána Orgány sociálně-právní ochrany dětí a dále pověřenými osobami k sociálně-právní ochraně.

¹ kol. autorů Rozum a Cit o. s. (2010). Na jedné lodi aneb Jak uspořádat případovou konferenci v oblasti péče o ohrožené děti.

5. Základní vymezení rodinné konference

Rodinnou konferencí se rozumí setkání členů úzké i širší rodiny a jí blízkých lidí, kteří za nepřímé podpory odborníků vytvářejí plán řešení situace ohroženého dítěte či celé rodiny, tzv. plán rodiny. Plán vzešlý z tohoto setkání maximálně využívá přirozené zdroje rodiny, zároveň může zahrnovat i pomoc odbornou. RK pomáhá využít všechny prostředky k udržení dítěte v bezpečném prostředí rodiny a může předcházet závažným soudním rozhodnutím.

Rodina hraje ústřední roli při tvorbě plánu rodiny, neboť základem tohoto přístupu je důvěra ve schopnost rodiny nalézt řešení své složité situace, pokud se jí to umožní a dostane se jí podpory a informací. Rodina zná lépe než odborníci své silné i slabé stránky, své zdroje a možnosti a proces rodinné konference pomáhá přetavit tyto znalosti v řešení. Otáčí se zde role odborníků, kteří ustupují do pozadí, a rodiny, která se stává expertem na řešení své situace. Profesionálové poskytují pouze podporu, informují o možnostech a službách, pomáhají organizovat celý proces, ale je to rodina, kdo má hlavní slovo a určuje konkrétní podobu přípravy i samotného setkání.

Odborníci za tímto účelem pak poskytují organizační zázemí, informují o možnostech a službách, hodnotí vytvořený plán s ohledem na to, zda je v zájmu dítěte, a následně pomáhají rodině plán realizovat. Podnět k uspořádání RK dávají odborníci, ale také rodina sama.

Konkrétní průběh RK určuje především rodina, s organizací celého setkání jí pomáhá koordinátor, který je průvodcem celého procesu. Rodině může nabídnout konferenci pracovník OSPOD, jiný odborník nebo ji rodina poptá sama. Následně je rodina seznámena s koordinátorem, který na podnět klíčového pracovníka kontaktuje jednotlivé členy rodiny a jejich blízké. Zahájí tak klíčovou přípravnou fází. Ta obvykle trvá 4–8 týdnů. Samotné setkání má tři části. První fází je sdílení informací, druhá část je jádrem RK a nazýváme ji soukromá rodinná porada a na závěr zpravidla dochází ke schválení vytvořeného plánu.

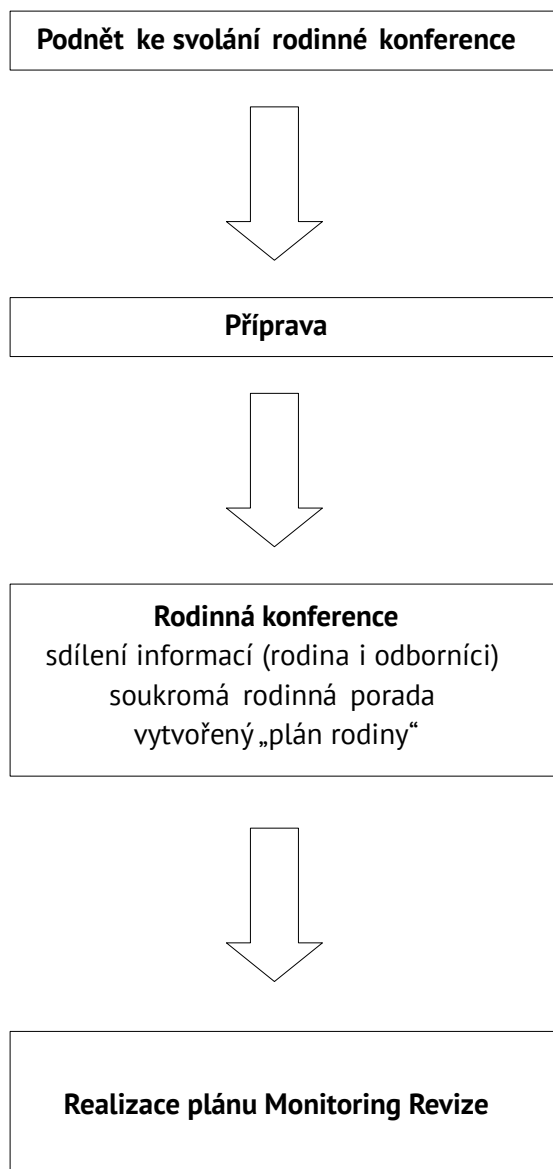
(Graficky je postup a průběh rodinné konference znázorněn obrázkem č. 1: Proces rodinné konference).

Respektující pojetí práce s rodinou je nejlépe znázorněno soukromou rodinnou poradou, v níž je rodina, po důkladné přípravě, ponechána o samotě, aby vytvořila svůj vlastní návrh řešení situace. A právě rodinná porada nejvíce odlišuje rodinnou konferenci od jiných přístupů.

Jednání s rodinou v rámci rodinných konferencí vnáší do sociální práce jedinečný rozměr pojetí klienta jako jednoznačného partnera odborníků, který má možnost určovat směr života své rodiny při vědomí jasně daných hranic. V atmosféře přetrvávající kontroly, rad a příkazů jde o velmi výrazný posun v řešení situace rodin, které jsou ohroženy či je ohroženo dítě v jejich středu.

***Na rodinné konferenci se schází dítě a jeho užší rodina s širším příbuzenstvem a lidmi z jeho okolí, kteří mohou přispět k vytvoření „plánu rodiny“. Tento formální proces pomáhá rodině nalézat řešení a vytvářet rodinnou podpůrnou síť na základě vzájemné spolupráce.
(Family Group Conference - Reference Guide, 2005)***

Obr. 1: Proces rodinné konference



5.1 Přehled klíčových aktérů v rámci rodinné konference a jejich úloha

Vždy je třeba vyvinout maximální úsilí k tomu, aby se RK zúčastnili pro dítě důležití členové rodiny a další osoby, které mohou přispět k řešení situace dítěte a rodiny. Účastníky RK tedy jsou:

5. 1. 1 Rodina a dítě/děti

- dítě, kterého se RK týká,
- rodiče dítěte,
- sourozenci dítěte,
- širší rodina – co největší počet jejích členů,
- rodině blízcí lidé (přátelé, sousedé, vedoucí oddílu, duchovní, kmotrové atd.).

Od rodiny se zpravidla očekává vytvoření „plánu rodiny“, který řeší vzniklou ohrožující situaci. (V některých případech může být cílem RK samotné setkání, aniž by došlo k vytvoření plánu.) Plán zároveň obsahuje zdroje přirozené podpory i požadovaných služeb k vytvoření stabilní situace pro dítě. Dále může být rodina požádána v rámci vytvoření „plánu rodiny“ o vytvoření krizového scénáře, pokud by kroky stanovené v plánu nemohly být realizovány (např. dítě bude dočasně v péči babičky, pokud babička onemocní, postará se o dítě jeho teta).

K dosažení tohoto úkolu napomáhá předem formulované zadání v podobě otázek, na které následně rodina a blízcí lidé hledají odpověď v rámci soukromé rodinné porady, času vyhrazeného pouze rodině. Tam se také rodí „plán rodiny“. Před samotnou poradou jsou rodině k dispozici odborníci poskytující dostatek informací.

Pokud z důvodů vzdálenosti či indispozice nemohou důležití lidé přijít či přijet, je vhodné zprostředkovat jejich účast dopisem, e-mailem či přímo hlasitým odposlechem telefonu nebo přes živý přenos po internetu.

Ze setkání RK naopak může být vykázána osoba, která bezprostředně ohrožuje duševní, fyzické či emocionální zdraví dítěte, či osoba, která používá slovního nebo fyzického násilí. Za její vykázání je zodpovědný koordinátor rodinné konference.

Úloha rodiny:

- získat od odborníků, klíčového pracovníka co nejvíce informací potřebných k vytvoření účelného plánu,
- mít stále na zřeteli nejlepší zájem dítěte,
- aktivně se zapojovat do diskuse v průběhu soukromé rodinné porady,
- aktivně spolupracovat s ostatními členy skupiny na vytvoření „plánu rodiny“,
- rozhodnout o způsobu průběžného hodnocení realizace plánu,
- rozhodnout, jak a kdy plán přehodnotit.

V Norsku vytvořený „plán rodiny“ prý mohou vyvěsit na vytvořenou webovou stránku rodiny. Prvních 14 dní k ní mají odborníci přístup, dále si ji pak spravuje rodina sama a všichni účastníci setkání včetně dítěte mohou sledovat jeho naplňování. (Mary MacLeod)

U nás posíláme plán rodiny všem přítomným a po dohodě s rodinou i nepřítomným důležitým členům. Jeden měsíc od konání RK koordinátor kontaktuje telefonicky aktivního člena rodiny (často je to člověk, který se ujme moderování při soukromé radě, sepisování a představování plánu) a zeptá se, jak plán funguje. Jeho úkolem není hodnotit plnění plánu ani zjišťovat pravdivost informací, ale dotazem na plnění plánu může znovu obnovit motivaci rodiny dle dohodnutého plánu postupovat.

5.1.2 Přítomnost dítěte na rodinné konferenci

Všechny dostupné zahraniční zdroje (Mirsky, L. (2003), Mary Mac Leod, Eva Novotny-Dunovská aj.) doporučují, aby se dítě účastnilo RK, a to pokud možno všech jejích fází, včetně plánování a rozhodování, s ohledem na jeho věk a schopnosti. Také názory a přání dětí by měly být s přihlédnutím k míře jejich vyspělosti respektovány. Děti se mohou podílet jak na výběru místa setkání, občerstvení a hudby, tak na samotném rozhodování o své vlastní budoucnosti, v rámci něhož přicházejí nezřídka s překvapujícími závěry. Pokud se dítě nemůže či nechce zúčastnit, je vhodné zprostředkovat jeho názor ostatním účastníkům, vzkázat jim to, co by pro vytvoření plánu měli vědět, co si dítě přeje či čeho se obává.

„Na konference přicházejí děti všeho věku. Děti umí velmi jasně vyjádřit, co chtějí, dokážou si říci, kde chtějí žít a proč. Dítě dokáže např. říct rodičům: Nechci, abyste byli smutní, ale raději půjdu bydlet ke strejdovi s tetou. Děti často vyjadřují vděk těm, kteří přišli na setkání kvůli nim, což je ohromně vtipné slyšet právě od nich,“ říká metodická vedoucí Marie Gribben z oblasti Tyron v Severním Irsku. (Mirsky, 2003, Part three)

Finský model RK je na dítě hodně zaměřený, účast dětí, i těch nejmenších, předpokládá a podporuje. „Ze studií víme, že děti, které jsou svědky násilí mezi rodiči, ho hluboce vnímají a dopadá na ně. Pokud jsou ale dostatečně informovány, dokážou se s touto negativní zkušeností vypořádat,“ vysvětluje Tarja Heino, koordinátorka skandinávského projektu rodinných konferencí. (Mirsky, 2003, Part two)

Mary MacLeod přítomnost dětí na setkáních jednoznačně vítá, pokud o ni děti stojí.

„Někdy se dítě zdráhá přijít či na setkání říct svůj názor. Pak jim dám čtvrtku papíru a požádám je, aby nakreslily, co chtějí, aby zaznělo. Jindy jsem zažila pregnantní komentáře i od pětiletých dětí. Někdy se až divím, kdo je v rodině tím skutečně dospělým.“

Mary MacLeod

Dítěti účast na rodinné konferenci přináší ujištění, že se o něj rodina zajímá a snaží se mu pomoci. Přítomnost dítěte také zmírňuje případná negativní hodnocení členů rodiny či jeho samotného a pomáhá udržet původní záměr setkání, tedy vyřešit situaci dítěte. To je však spíše sekundárním ziskem – přítomnost dítěte se nesmí stát samoučelným nástrojem pro „zajištění klidu“ rodinné konference. Ve zvláště obtížných situacích, zejm. u nevyhnutelného odchodu dítěte z rodiny, může dítě na setkání zažít, že i přes nejlepší snahu všech okolo něj se jiné řešení nenašlo a že nejde o zlý úmysl rodičů či dokonce zavinění dítěte. Pokud je RK svolána např. kvůli výchovným problémům dítěte či trestné činnosti, může starším dětem přítomnost na RK pomoci převzít svůj díl odpovědnosti za zlepšení situace.

Nepřiměřené zátěži dítěte je třeba předcházet již v průběhu přípravy na RK, v rámci které dítě porozumí významu i průběhu setkání. Dítě může spolurozhodovat o tom, kdo na setkání přijde i o čem se bude jednat, může aktivně vyjádřit svá přání a úhel pohledu (více v podkapitole Příprava rodiny na RK).

Velmi důležitou oporou dítěti je i jeho vhodně zvolený obhájce, stejně tak jako vědomí, že může kdykoli místnost opustit. V rozhovorech s koordinátorem děti nejčastěji vyjadřují obavy z toho, že jejich blízcí neprijdou či že se budou na setkání hádat. Bezpečně provést dítě celým procesem RK znamená také zpětně s dítětem probrat, jak situaci rozumělo, jak se cítilo a co si o průběhu i závěrech myslí, co chce změnit. To je role klíčového pracovníka, který může případně pověřit někoho, kdo je dítěti blízký.

Dítě je nesporně i v běžném životě vystaveno rozhovorům a hádkám o problémech rodiny a je nuceno se s nimi vyrovnávat zcela bez opory. Proces rodinné konference dítěti naopak umožňuje porozumět jeho situaci a přímo ji ovlivňovat, zakouší ochotu rodiny mu pomoci. Samotná míra účasti dítěte na procesu RK záleží i na zkušenostech a dovednostech koordinátora vyjednávat (jak s rodinou, tak se samotným dítětem).

Zapojování dětí do rozhodování je v naší zemi na nízké úrovni. Setkáváme se tedy poměrně často ze strany odborníků s problematizováním přítomnosti dětí na rodinné konferenci. Stále není běžnou praxí s dětmi o jejich situaci hovořit nebo se to děje nevhodným způsobem, který není přizpůsoben jejich věku.

Právo na informace a právo dítěte vyjádřit se k záležitostem, které se jej týkají a v nichž je rozhodováno o něm samém, jsou procesními právy dítěte, která jsou upravena mezinárodními dokumenty, zejména čl. 13 Úmluvy o právech dítěte a čl. 17 Listiny základních práv a svobod. Podle zákona o rodině má dítě, které je s ohledem na stupeň svého vývoje schopno vytvořit si vlastní názor a posoudit dosah opatření týkajících se jeho osoby, právo obdržet od rodičů potřebné informace a svobodně se vyjadřovat ke všem rozhodnutím rodičů v podstatných záležitostech dítěte (§ 31 odst. 3 ZR).

Výbor OSN pro práva dítěte doporučuje zavedení komplexní právní úpravy práva dítěte být slyšeno.

Dále je dle Výboru třeba posílit osvětové a vzdělávací programy, aby se změnilo tradiční vnímání dětí jako objektů na subjekty práv. Výbor rovněž doporučuje, aby ČR přijala opatření umožňující přímé vyslechnutí názorů dětí.

Také my se domníváme, že je třeba praxi zapojování dětí do rozhodovacích procesů měnit, s dětmi více hovořit, naslouchat jejich přáním a rodinné konference vnímáme jako velikou příležitost, jak změny zavádět.

5.1.3 Obhájce dítěte

Obhájcem dítěte se stává pro dítě blízká osoba, která v průběhu setkání dítě chrání, zprostředkovává kontakt s ostatními a hájí jeho zájmy. Obhájce, průvodce či advokát dítěte by měl představovat člověk, kterého dítě dobře zná a který přichází z okruhu rodiny či přátel. (Ve Skotsku mohou být dobrovolníci školeni přímo k zastání této role.)

V krajním případě se může jednat i o odborníka, ke kterému má dítě důvěru. Měla by to být zároveň dospělá osoba, avšak ani starší kamarád dítěte není odmítnut. U mladších dětí – obhájců však může být problém s mlčenlivostí, neboť se velmi snadno o průběhu RK svěří kamarádům či doma rodičům. Dítě si obhájce může samo zvolit.

Role a kompetence obhájce dítěte

Obhájce je v průběhu celého setkání, zejména pak při soukromé rodinné poradě, povinen:

- jednat v zájmu dítěte,
- sdělovat a hájit názory dítěte,
- dbát o pohodlí a bezpečí dítěte,
- vysvětlovat dítěti informace či situace, kterým nerozumí,
- pomoci dítěti odejít, pokud bude chtít,
- nesdělovat a neprosazovat svoje názory, postoje.

Jde o poměrně těžký úkol, neboť obhájce tlumočí názor dítěte a sám se musí zdržet svých názorů a návrhů řešení. K tomuto úkolu jej co nejlépe připraví koordinátor v rámci přípravy na RK. Pokud koordinátor nemá dostatečnou důvěru ve zvoleného obhájce, může se pokusit citlivě vyjednat tuto otázku s dítětem a rodinou; pokud se jejich vůle nezmění, měl by se koordinátor alespoň pokusit zajistit účast osob, které budou dítěti přirozenou oporou.

Mary MacLeod vzpomíná na sedmiletou holčičku, která byla v péči dědečka, a z nějakého důvodu bylo třeba svolat rodinnou konferenci. Za svého obhájce si vybrala kamarádku Annu. Dědeček se podivil nad jejím výběrem s tím, že přece kamarádí víc s Elen... „No jo, dědo, ale Elen by to řekla všem dětem na hřišti,“ vysvětlila vnučka.

5.1.4 Klíčový pracovník

Role klíčového pracovníka:

- důvěřuje rodině, že dokáže převzít zodpovědnost, a respektuje ji,
- pružně reaguje na potřeby a dění v rodině během RK,
- je neutrální vůči procesu a výstupům rozhodování,
- nese zodpovědnost za realizaci „plánu rodiny“ a za zpracování výstupů do
- Individuálního plánu ochrany dítěte.

V roli klíčového pracovníka je zpravidla sociální pracovník OSPOD, který vykonává sociálně-právní ochranu dítěte, případně kurátor pro mládež. Klíčovým pracovníkem může být také pracovník pověřené osoby k sociálně-právní ochraně dětí, který je s rodinou v kontaktu v rámci zajištění podpůrných či preventivních služeb. V případě poptání konference rodinou, která není v evidenci OSPOD, může roli klíčového pracovníka převzít některý člen rodiny. Koordinátor pomáhá formulovat cíl konference a na konci setkání se ptá, jak se provede vyhodnocení vytvořeného plánu.

Činnosti klíčového pracovníka:

- identifikuje ohrožení dítěte a formuluje důvod svolání RK,
- sestavuje základní rámec otázek a požadavků vůči rodině,
- připravuje rodinu na svolání RK včetně jejího souhlasu s předáním informací koordinátorovi,
- pověřuje zvoleného a rodinou odsouhlaseného koordinátora přípravou a řízením RK,
- společně s koordinátorem povzbuzuje rodinu k účasti a pomáhá objasňovat důvody a cíle setkání RK, které je klíčový pracovník VŽDY účastný,
- doporučuje vhodné služby a další formální i neformální zdroje pomoci,
- poskytuje informace – potřebné, pravdivé, srozumitelné,
- schvaluje „plán rodiny“ vytvořený rodinou a blízkými a tím zaručuje, že přijatý plán řešení situace bude pro dítě bezpečný a bude naplňovat jeho základní potřeby,
- pomáhá rodině, aby se plán realizoval – jde o nejdůležitější a nejtěžší úkol!

V rámci přípravy rodiny na RK mohou znít otázky např. takto:

- *Kdo se ve Vaší rodině postará o miminko?*
- *Kdo bude pomáhat mamince v péči o dítě?*
- *Kdo se o dítě postará po dobu, co bude matka v nemocnici?*
- *Jak může rodina zařídit, aby lépe fungovalo předávání dítěte mezi matkou a otcem?*
- *Jak to zařídit, abychom s tátou lépe vycházeli, když jsem u něj?*
- *Vaše dcera chce chodit na fotbal, ale kdo ji tam bude vozit?*
- *Co udělat, když nebude plán fungovat?*
- *Jak zařídit, aby Lenka mohla trávit víc času se svým psem?*
- *Jak pomoci Romanovi, aby přestal chodit za školu a scházel se s partou?*
- *Jak pomoci Romanovi zlepšit známky ve škole a nebýt agresivní na spolužáky?*
- *Jak zařídit, aby partner matky a Roman spolu vycházeli lépe?*

Otázky mohou být i „dvojstupňové“, řešící též případné selhání prvního řešení.

Např.: *Kdo bude pomáhat mamince v péči o dítě? Pokud tato cesta nebude fungovat, kdo jiný to bude?*

Zkušenosti ze zahraničí

Zdá se, že zahraniční praxe není zcela jednotná v otázce, kdo z pracovníků kolem rodiny by měl vystupovat v procesu RK v roli klíčového pracovníka.

Zatímco kanadská zkušenost (Family Group Conference – Reference Guide, 2005) směřuje k využití spíše jiných profesí, ve Skotsku dnes zastává tuto roli téměř výhradně státní sociální pracovník. Odborníci v Britské Kolumbii (Kanada) kladou veliký důraz na vytvoření neformální důvěry mezi rodinou a pracovníky, proto nechtějí spojovat úlohu garanta procesu s pracovníkem, který může vykonávat i nevídaná opatření bez souhlasu rodiny; proto není vhodné tuto roli spojovat s kontrolní mocí. O pět tisíc mil východně, ve Skotsku, prošel vývoj této otázky jistou proměnou. Před deseti dvanácti lety běžně iniciovali svolání RK představitelé různých profesí spjatých s dítětem a rodinou a zůstávali tak i v roli klíčového pracovníka – tedy kdokoli, kdo měl obavu o zdárný vývoj dítěte, dokonce i duchovní místní církve. Postupem času se však tato role ocitla výhradně v rukou sociálních pracovníků SPOD.

Naše zkušenosti

Pracovníkům OSPOD vždy nabízíme, aby přijali roli klíčového pracovníka, který identifikuje ohrožení dítěte, formuluje základní otázku na rodinnou konferenci, poskytuje informace, na samotném setkání schvaluje plán rodiny a tím zaručuje, že je přijatý plán pro dítě bezpečný. Dále pomáhá rodině plán realizovat a kontroluje jeho plnění.

V praxi se nám však stává, že pracovník OSPOD roli klíčového pracovníka odmítne, nedůvěřuje rodině či samotné konferenci, často také sociální pracovníci nejsou podpořeni svým vedením a není jim umožněno se setkání zúčastnit např. o víkendu. Setkávali jsme se i s argumenty, že rodinné konference nejsou legislativně upraveny a tudíž není jejich povinností se zapojit. Roli klíčového pracovníka pak přebírají např. pracovníci sociálně aktivizačních služeb.

5.1.5 Koordinátor rodinné konference

Role koordinátora RK

- je nezávislou a nestrannou osobou v procesu RK,
- řídí a facilituje celý proces RK (vyjma soukromé rodinné porady) po organizační stránce z pověření klíčového pracovníka,
- důvěřuje rodině, že dokáže převzít zodpovědnost, a respektuje ji,
- pružně reaguje na potřeby a dění v rodině během RK,
- je neutrální vůči procesu a výstupům rozhodování,
- zajišťuje, aby rodina obdržela jasné a pravdivé informace o možnostech a službách,
- v průběhu celého procesu RK dbá na bezpečí rodiny, především dítěte, udržování atmosféry vzájemného respektu a důvěry, zdůrazňuje dobrovolnost procesu, nehodnotí formu výstupů a vůči obsahu i účastníkům jednání je neutrální.

Činnosti koordinátora RK:

- kontaktuje úzkou i širší rodinu, přátele a další blízké osoby a vysvětlí dítěti, rodičům a ostatním účel a postup RK,
- projedná s rodinou potřebnost vytvoření „plánu rodiny“ s ohledem na nutnost řešit situaci dítěte či celé rodiny,
- projedná s rodinou podmínky RK a získá souhlas rodiny s jejím konáním,
- domluví s rodinou termín, místo a další podrobnosti konání,
- projedná s rodinou její očekávání, obavy a otázky,
- zformuluje základní otázky na rodinnou konferenci (v případě absence klíčového pracovníka),
- s rodinou vytvoří seznam vhodných účastníků,
- po dohodě s rodinou vytvoří seznam možných odborníků, kteří by se měli RK účastnit,
- zajistí osobu chránící zájmy přítomného či nepřítomného dítě (tzv. obhájce dítěte),

- zajistí osobu, která je oporou pro rodiče dítěte, pokud si to rodiče přejí,
- pozve možné účastníky a vysvětlí jim důvod a postup setkání,
- reaguje na aktuální potřeby a specifická přání rodiny v průběhu RK,
- v průběhu soukromé rodinné porady je v dosahu pro případné upřesnění či doplnění informací,
- pomáhá sepsat „plán rodiny“, pokud je o to rodinou žádán,
- rozesílá „plán rodiny“ oprávněným účastníkům a rodinou schváleným nepřítomným členům.

Ze zahraničních zkušeností vyplývá, že úspěch rodinné konference závisí do značné míry na zkušenostech, dovednostech a morálních hodnotách koordinátora při zachování jeho nezávislosti.

MPSV v letech 2014–2015 pilotuje využití přístupu a metody rodinných konferencí podle nizozemského modelu v rámci osmi krajů (Jihomoravský, Královehradecký, Moravskoslezský, Olomoucký, Pardubický, Středočeský, Ústecký a Vysočina) a na 35 OSPOD v České republice.

Tento model ještě více akcentuje nezávislost koordinátora. Koordinátoři jsou zde vyškolení laici, kteří nejsou svojí profesí spojeni se sociálním systémem. Ukazuje se však, že toto kritérium nestačí a že je potřeba zároveň klást důraz na komunikační dovednosti a osobnostní předpoklady koordinátora. Koordinátor by měl být otevřený člověk, který umí pracovat s předsudky, respektuje lidi okolo sebe a věří v sílu rodinných vztahů.

Setkání s ohroženou rodinou a dětmi klade velké nároky na koordinátora a právě u koordinátorů laiků vnímáme větší riziko ponoření se do problémů, v tendenci rodině konkrétně pomáhat a vystoupit z nezávislé role pouhého průvodce procesu.

Důležitou prevencí je zajištění kvalitního školení pro koordinátory, metodické vedení v průběhu přípravy rodinné konference a pravidelná účast na supervizích.

5.1.6 Odborníci

Ti, kteří s rodinou již pracují, nebo ti, kteří mohou přinést důležité informace (učitel, vychovatel, lékař, odborník na závislosti, rodinný terapeut, dluhový poradce, poskytovatel sociální služby aj.).

Úloha odborníků

V rámci rodinné konference mají přizvaní odborníci roli poradní či informativní. Poskytují rodině a klíčovému pracovníku potřebné informace o možnostech, službách a intervencích, které jejich organizace vykonává, stejně jako o důsledcích různých variant řešení složité

situace dítěte. Odpovědnost za přizvání odborníků nese koordinátor RK, avšak rodina i klíčový pracovník mohou jednotlivé účastníky doporučovat. Koordinátor dbá na to, aby každý z odborníků:

- znal důvod své přítomnosti a úkol na RK,
- jednal s rodinou s respektem k jejím potřebám,
- poskytl rodině veškeré potřebné a pravdivé informace.

Není nutné, aby odborníci zůstali až do konce celého setkání. Pokud by rodina potřebovala během soukromé rodinné porady další informace, mohou být zprostředkovány např. přes telefon. Pokud se odborník nemůže na RK dostavit, zprostředkuje koordinátor informace požadované rodinou formou dopisu, emailu, telefonicky či přes skype.

5.2 Principy a zásady rodinné konference

- nejlepší zájem dítěte je základem jednání,
- prostředí rodiny má přednost před jinými formami péče o dítě,
- názory, pocity a návrhy dítěte mají stejnou váhu jako názory dospělých,
- RK je právo rodiny řešit situaci vlastní cestou, ne povinnost či mechanický nástroj,
- sociální, kulturní a etnická specifika tvoří součást procesu RK,
- odpovědnost za ochranu dítěte zůstává na rodičích,
- rodina své situaci rozumí nejlépe, s podporou širší rodiny a odborníků je schopna zajistit dítěti bezpečné prostředí,
- rodina je povzbuzována k samostatnému rozhodování o své situaci,
- rodině jsou nabídnuty podpůrné služby,
- širší komunita je zapojená do pomoci rodině,
- setkání podléhá mlčenlivosti všech stran a informace netvoří podklad pro zprávy jiných institucí bez souhlasu rodiny (tj. rodina je vždy požádána o souhlas).

5.3 Význam a přínos rodinné konference

Jak již bylo řečeno, rodinné konference především předávají rodině pravomoc rozhodnout závažné otázky týkající se rodiny samostatně. Díky svěřením takovéto míry důvěry a díky respektujícímu a povzbuzujícímu jednání s rodinou v průběhu celého procesu je rodina aktivizována k tomu, aby společnými silami hledala a nalézala vlastní možnosti řešení a zároveň si uměla říci o odbornou pomoc. Namísto hledání viníků rodina začíná aktivně vytvářet lepší budoucnost pro dítě i pro své další členy. K tomu přispívají členové širší rodiny

a blízcí lidé, kteří doposud zůstávali zpravidla opomenuti. Samotné setkání a sdílení společného cíle má na širokou rodinu velmi uzdravující vliv. Díky tomu se zvyšuje naděje na setrvání dítěte v rodině, je-li v rodině ohroženo, a zlepšení podmínek pro jeho zdárný vývoj.

Hlavní přínosy rodinné konference:

- udržuje dítě v jeho přirozeném prostředí,
- poskytuje ochranu dítěte při jeho setrvání v rodině,
- předchází soudnímu řešení situace,
- předává rodině prostor, pravomoc a odpovědnost rozhodnout o řešení vzniklého problému,
- zapojuje dítě do procesu rozhodování,
- učí jednotlivé členy rodiny společně konstruktivně jednat a přebírat odpovědnost za svůj díl úkolů,
- aktivně propojuje pozitivní vazby rodiny a její podpůrné sociální sítě,
- maximálně posiluje soudržnost rodiny (má společný cíl a prostředky k jeho dosažení),
- využívá a posiluje silné stránky rodiny,
- ohrožené dítě se dostává do středu zájmu rodiny, pro něho stojí za to překonat případné vztahové konflikty a přispět k řešení situace,
- respektuje sociální, kulturní a etnické pozadí rodiny,
- zlepšuje spolupráci odborníků.

5.4 Cíle rodinné konference

Účelem svolání rodinné konference je vždy nalézt řešení složité situace dítěte či rodiny a vytvořit stabilní prostředí pro optimální vývoj dítěte při zachování co nejužšího kontaktu s rodinou.

Na obecné úrovni jsou cíle zaměřené na:

- posílení rodiny v převzetí zodpovědnosti za svoji situaci,
- zvyšování motivace rodiny a její zapojení do řešení situace dítěte,
- vytvoření formální i neformální podpůrné sítě rodiny,
- informování rodiny o službách, které může využít,
- předcházení vzniku či prohloubení syndromu týraného, zneužívaného a zanedbávaného dítěte.

Konkrétně pak můžeme hledat, jakým způsobem:

- předcházet soudnímu umístění dítěte do náhradní rodinné či ústavní péče,
- vyjednat, do čí péče bude dítě svěřeno v rámci úpravy poměrů nezletilého dítěte,
- vytvořit pravidla a možnosti kontaktu s příbuznými či pro dítě významnými lidmi,
- zachovat kontakt s dítětem umístěným mimo rodinu,
- upravit podmínky péče o dítě v rodině v případě zanedbávání, týrání či zneužívání dítěte,
- podpořit rodiče, aby zvládli např. výchovné problémy dítěte,
- pomoci dítěti trávit smysluplně volný čas,
- podpořit školní docházku a studijní výsledky dítěte.

Abychom dostáli těmto cílům, je nezbytné vytvořit přehledný a všemi přijatelný „plán rodiny“, který je výstupem rodinné konference a představuje oporu pro další kroky rodiny i odborníků v péči o dítě.

5.5 Kdy je vhodné rodinnou konferenci využít

Rodinnou konferenci je vhodné svolat vždy, když je dítě jakkoli ohroženo či nastaly v rodině problémy, které dítě či rodinu negativně ovlivňují, a zároveň je rodina ochotná na jejich řešení pracovat. Ochota členů rodiny zabývat se situací dítěte nemusí zprvu být nijak výrazná, někdy je třeba ji v počátku k hledání řešení povzbudit.

Pokud přijmeme myšlenku, že rodina má právo vyřešit svojí situaci nejdříve svými silami, najít svůj způsob řešení, pak jsou rodinné konference vhodné pro všechny rodiny, které tuto nabídku využít chtějí. Je potřeba, aby rodinná konference předcházela všem dalším způsobům řešení, aby to byla první možnost, která sociálního pracovníka napadne. Pokud rodina již zažila ze strany OSPOD, ale i dalších institucí, např. soudů intervenci do rodinného života, je pro ni těžko uvěřitelné, že se nejedná o další zásah nebo „metodu“, ale že opravdu dostala možnost naplánovat vlastní řešení a situaci ovlivnit aktivně, a ne jen čekat na další pomoc či rozhodnutí zvenčí.

S ohledem na náročnost procesu je na zvážení, zda RK svolávat v případech, které lze uspokojivě vyřešit jednorázovou jednodušší intervencí (zprostředkovat odbornou zdravotnickou pomoc dítěti, poskytnout výchovné poradenství, nabídnout ubytování v azylovém domě). Na druhou stranu je třeba mít na paměti, že za zdánlivě přehlednými situacemi se často skrývá rozsáhlá síť příčin a následků, které je třeba řešit komplexně. Také přizvání odborníků do řešení situace dítěte může ubrat rodině sílu a odhodlání zvládnout problém vlastními silami. Rodina může nevědomě spoléhat na odborníky, místo aby hledala řešení z vlastních zdrojů.

Při úvahách o svolání RK je třeba též zvážit, zda by aktuální situaci rodiny neprospěl nejprve jiný druh pomoci, např. psychoterapie rodinného systému či mediace vyostřených konfliktů v případech, jimž se budeme více věnovat v kapitole Přehled hlavních rizik. Takovou pomoc však můžeme rodině pouze nabídnout, nikoli nařizovat.

Situace vhodná ke svolání RK:

- dítě akutně umístěné mimo rodinu na základě předběžného opatření,
- potřeba předání dítěte do péče jiné osoby na krátkou či delší dobu z důvodu:
 - nemoci rodiče či jiných náhlých událostí v rodině,
 - závažného zanedbávání péče o dítě,
 - týrání či zneužívání dítěte,
 - apod.
- zachování kontaktu rodiny a dítěte žijícího mimo ni,
- dítě s nařízenou ústavní výchovou – úprava kontaktu s rodinou, návrat do rodiny,
- porozvodové neshody, které zasahují do prospívání dítěte (příprava na školu, víkendové pobyty u rodičů...),
- ekonomické a bytové problémy rodiny,
- zanedbávání péče o dítě,
- obtíže dítěte ve škole,
- výchovné obtíže včetně trestné činnosti dítěte,
- odstěhování jednoho z rodičů a úprava poměrů nezletilých dětí,
- děti v náhradní rodinné péči – úprava kontaktu s vlastní rodinou, podpora pěstounů ze strany jejich širší rodiny a blízkých, podpora školního prospívání aj.,
- zachování kontaktu rodiny a dítěte žijícího mimo ni.

Kdy není doporučeno RK uspořádat:

Tento přístup je vhodný téměř ve všech situacích dotýkajících se dítěte. Není opodstatněný názor, že pokud je v rodině podezření ze zneužívání či domácího násilí, nejsou rodinné konference využitelné. Tyto případy vyžadují však specifickou přípravu a poskytnutí podpory zranitelným členům (více viz kapitola Přehled hlavních rizik). Jediným důvodem k odmítnutí by měl být nesouhlas rodiny.

5.6 Sdílení informací z rodinné konference, souhlas rodičů

RK je zcela dobrovolný proces vedený v duchu otevřenosti a jako takový umožňuje rodičům i dítěti odsouhlasit a mít plně pod kontrolou veškeré informace, které jsou použity v podkladech pro RK i v průběhu samotného setkání. Obdobně je tomu u dalších členů rodiny a odborníků. Zároveň je cílem takto otevřeně sdílet potřebné informace, které mohou pomoci vyřešit situaci dítěte či celé rodiny. Souhlas s výčtem účastníků a předávání informací třetím osobám dávají rodiče, popř. též dítě ještě před svoláním konkrétního setkání.

Rodina je v rámci procesu RK také ubezpečena, že informace vyplývající ze setkání nebudou bez souhlasu dotyčné osoby použity pro zprávu k soudu či pro jiná institucionální rozhodnutí, vyjma okolností podléhajících ohlašovací povinnosti. Vědomí této zásady prohlubuje důvěru účastníků v proces a umocňuje potřebnou otevřenost. Naopak nikdo, dítě ani dospělý, nesmí být k podávání informací nucen.

Písemný souhlas rodičů je doporučeno vyžádat:

a) v ideálním případě v rámci jednání klíčového pracovníka s rodiči o možnosti uspořádat rodinnou konferenci a o výběru osoby koordinátora. Rodič dává svolení klíčovému pracovníkovi k tomu, aby jeho osobní údaje a základní informací o situaci rodiny předal koordinátorovi.

b) pokud je koordinátor v kontaktu s rodinou dříve než pracovník OSPOD, sepisujeme se zákonným zástupcem dítěte souhlas s přípravou a realizací rodinné konference. Součástí tohoto dokumentu jsou souhlasy s nakládáním s osobními údaji a získáváním informací a jejich poskytováním třetím osobám.

c) po vytvoření pozvánky se základní otázkou na RK a seznamem přizvaných osob na setkání, které na základě podnětů rodičů vypracovává koordinátor. Rodiče tím dávají koordinátorovi svolení k rozeslání pozvánky ostatním účastníkům.

d) na samotném setkání, na kterém podepisují účastníci prezenční listinu obsahující závazek mlčenlivosti a souhlas s rozesláním plánu účastníkům. Za vyžádání tohoto souhlasu je zodpovědný koordinátor. V případě využití nabídky fotografování rodiny koordinátorem rodina podepisuje také souhlas s pořizováním a nakládáním s fotodokumentací.

Česká odborná veřejnost přistupuje ke sdílení informací rozmanitým způsobem. Kolísá od přísného dodržování zákona včetně etického rámce přes ambivalentní nakládání s osobními údaji rodiny až po opomíjení jakýchkoli zákonných a etických norem. Je třeba se jednoznačně omezovat na oprávněný a důvodný rozsah sdílení informací, a to i v případě odsouhlasení rodinou. Smyslem sdílení informací o rodině je výlučně ochrana dítěte a právě ta určuje pole předávaných informací. Zároveň je třeba odlišit a vymezit povinnost zachovat soukromí rodiny. Právě proces RK usnadňuje, ale i velkou měrou kultivuje, zacházení s informacemi, neboť hlavním principem je otevřenost. A to nejen ve smyslu sdílení odpovídajících informací se všemi účastníky RK, ale také ve smyslu doptávání se na velmi citlivá témata a informování rodiny bez „milosrdného či mocenského“ zastírání. Přesto lze takový úkol zvládnout citlivě

a s respektem tak, aby se rodina necítila ohrožená či manipulovaná, ale naopak dokázala pochopit užitečnost otevřeného jednání.

Ve Švédsku jsou, na rozdíl od Nového Zélandu, rodinné konference dobrovolné. Přesto v případě, že dítě nemůže zůstat v péči svých rodičů, je sociální pracovník povinen zjistit, zda by se dítěte ujal někdo ze širší rodiny či blízkých. Rodiče dítěte nemají právo bránit takovému umístění, ani přítomnosti širší rodiny na rodinné konferenci. Mohou si pouze zvolit, zda se rodinné konference budou účastnit, či nikoli.

(Mirsky, 2003, Part two)

5.7 Místo konání rodinné konference

Výběr místa pro setkání RK převážně závisí na rozhodnutí rodiny. Lze využít prostory komunitních, rodinných nebo mateřských center, kulturních domů nebo společenských místností jiných neziskových organizací či přímo domácí prostředí rodiny. S výběrem místa souvisí i časový rozsah setkání. RK lze pojmout velmi strukturovaně za přispění koordinátora či jako neformální déletrvající setkání rodiny.

Zpravidla se koná během víkendů nebo v pátek odpoledne, tyto termíny zajišťují dosažení hojnější účasti členů rodiny.

Místo konání musí poskytovat minimálně 2 oddělené místnosti, aby měla rodina nerušený prostor pro soukromou rodinnou poradu.

Velmi vhodné je zajistit též občerstvení. Jídlo obecně je vděčným průvodcem rodinné konference napomáhající dobrému rozpoložení účastníků a snižování napětí mezi účastníky.

6. Klíčové fáze rodinné konference

6.1 Krok 1 – Podnět k uspořádání rodinné konference

Tím, kdo dává podnět ke svolání RK, bývá zpravidla klíčový pracovník v přímé práci s rodinou, který považuje RK za vhodný způsob řešení zřetelně pojmenovaného ohrožení dítěte. Tam, kde je obecné povědomí o možnostech RK, může zažádat o její uspořádání sama rodina či kdokoliv kolem rodiny.

Pokud dává podnět ke svolání rodinné konference jiná osoba než klíčový pracovník, osloví tato osoba klíčového pracovníka a ten na základě rozhovoru s dítětem a rodiči potvrdí, či vyvrátí vhodnost uskutečnit RK. V rámci rozhovoru klíčový pracovník vysvětlí rodině důvody svých obav o dítě, objasní důsledky případného přetrvávání či prohlubování této nepříznivé situace, nabídne uspořádání RK, vysvětlí její principy, přínos a průběh, stejně tak jako nároky na rodinu včetně podoby a účelu žádaného plánu. Klíčový pracovník nabídne rodině i další možnosti řešení situace (např. případová konference) a vysvětlí, v čem by mohla být rodinná konference pro rodinu největším přínosem.

Pokud rodina s konáním RK souhlasí, klíčový pracovník s jejím souhlasem určí nezávislého koordinátora RK, který pak přebírá organizační stránku procesu. Koordinátor v ideálním případě zná pouze základní osobní údaje rodiny, současnou situaci rodiny a důvody ke svolání RK. Tyto důvody zhodnotí klíčový pracovník z hlediska základních potřeb dítěte zahrnujících: míru naplnění psychických potřeb dítěte, prostředí, ve kterém dítě žije, zdraví, jeho identitu, rodinné a sociální vztahy, vystupování ve společnosti, rozvoj emocí a chování a jeho samostatnost. Klíčový pracovník předá koordinátorovi kontakty na klíčové osoby z rodiny – zpravidla na matku a otce, pěstouny apod.

Pro snazší přiblížení účelu a průběhu rodinné konference je vhodné využít leták se základním, srozumitelně sepsaným vysvětlením tohoto typu setkání. Ten poskytuje rodině a dalším účastníkům jakési okénko k nahlédnutí do děje rodinné konference, tedy srozumitelný popis účelu, průběhu a očekávaných výstupů RK, včetně práv, povinností a rolí jednotlivých účastníků.

Tento materiál lze použít jak při obecném seznámení rodiny s nabídkou služby, tak zejména posléze při konkrétním dojednávání podoby RK.

6.2 Krok 2 – Příprava účastníků na rodinnou konferenci

Nastává časově náročná, přesto pro budoucí úspěch klíčová fáze RK. Koordinátor osobně navštíví každého z budoucích účastníků konference, znovu vysvětlí důvody pro uspořádání RK, dojedná s nimi případnou účast. V případě neúčasti některého ze členů na setkání koordinátor nabídne možnost zprostředkování jeho stanoviska. Příprava zpravidla trvá 4–8 týdnů. Veškeré jednání s rodinou je podřízeno principu „*Rodinná konference je vedena rodinou, ne odborníky, a proto koordinátor RK přejímá roli toho, kdo dosažení dohody pouze usnadňuje.*“ V průběhu přípravné fáze také koordinátor neustále vyhodnocuje rizika, která by mohla řešená témata, povaha účastníků či jiné faktory představovat. Pokud si není jistý bezpečím účastníků RK, vždy se obrací zpět na rodinu o radu.

6.2.1 Příprava rodiny na rodinnou konferenci

Koordinátor navštíví dítě a rodinu. S každým zvlášť projde důvod a možný přínos budoucí RK, dojedná datum a místo konání. Především dítě by mělo vědět, že se rodina a přátelé dobrovolně sejdou proto, aby našli nejlepší řešení jeho potíží či krizové situace rodiny, která dítě ohrožuje.

Koordinátor postupně navštěvuje členy širší rodiny, přátele a blízké osoby, vysvětluje jim důvod setkání a motivuje je k účasti. Úkolem koordinátora je zajistit dostatečný okruh lidí.

Příprava dítěte na RK

Přípravě dítěte věnujeme zvláštní pozornost. Dítě, přiměřeně jeho věku a rozumovým schopnostem, je středem plánování RK, samo může určit, koho na „své“ rodinné konferenci chce mít, co chce ostatním sdělit a co mají účastníci vyřešit (např. 15letá slečna žijící po rozvodu pouze s matkou selhává ve škole a má výchovné problémy. Byla by ráda, kdyby její rodina vyřešila vedle těch zásadních „dospěláckých“ problémů i otázku, jak dál chodit na kroužek volejbalu či jak se častěji vidět se psem, který žije s tátou). Koordinátor si společně s dítětem vyjasní tyto oblasti:

- Koho chce dítě pozvat:

Vedle dítětem určených lidí se koordinátor dítěte zeptá i na osoby, které by bylo vhodné pozvat, zda dítěti jejich přítomnost bude vadit, či nikoli. K získání co možná nejširšího počtu účastníků je dobré pomocí genogramu vytvořit přehlednou síť rodiny. Více o této metodě v kapitole Přehled použitých metodických nástrojů.

- Kdo bude obhájcem dítěte:

Osoba obhájce dítěte či podpůrný doprovod nesmí na žádném setkání RK chybět. Pouze v případech, kdy dítě či dospívající přítomnost obhájce přímo odmítá, koordinátor toto rozhodnutí respektuje. Musí si být však jistý, že dítě či dospívající dobře rozumí tomu, k čemu by mu obhájce na setkání byl, a i přesto si jeho účast nepřeje.

Dítě si obhájce vybírá z okruhu rodiny či kamarádů.

Koordinátor pak připraví tuto osobu na to, že bude obhajovat zájmy dítěte zejména v průběhu soukromé rodinné porady, pomáhat formulovat přání dítěte a řešit neočekávané události. V tomto smyslu koordinátor vysvětlí úlohu obhájce též dítěti.

- Co dítě chce, aby na setkání zaznělo:

Citlivě, avšak otevřeně projedná koordinátor s dítětem jeho situaci a doptává se ho, zda je nějaké téma, které by mělo na RK zaznít.

Někteří dospělí, ale i děti, odmítají účast jiného člena rodiny či naopak pozvaní lidé odmítají na setkání přijít. Zkušený koordinátor pak vede člověka k prozkoumání jeho důvodů, společně hledají možnosti, jak je překonat. Je však zároveň třeba dbát na hranici mezi povzbuzováním a nátlakem, který je v rámci RK nepřijatelný. Přesto koordinátor vždy působí na rodinu tak, aby její členové dali přednost zájmu dítěte před vlastními zájmy.

Po vytvoření pozvánky, která obsahuje základní otázku a seznam přizvaných osob, požádá koordinátor rodiče o písemný souhlas s rozesláním ostatním.

V naší praxi se nám osvědčilo společné vytváření pozvánek s dětmi, které pak mohou působit jako motivující prvek pro doposud nerozhodnuté pozvané osoby k účasti.

6.2.2 Příprava ostatních účastníků

Příprava obhájce

Přípravu obhájce na jeho roli zajišťuje koordinátor ještě před setkáním RK. Vysvětlí obhájci, že přichází na RK hájit zájmy dítěte, ne své vlastní. Že by se měl na dění kolem dívat očima dítěte a v případě, že by bylo dítěti něco nesrozumitelné či by jej vyřčená slova zraňovala (mířená k němu či jiným členům rodiny), obhájce pomůže dítěti se zorientovat či požádá přítomné o přiměřené jednání vůči dítěti. Obhájce též předem zná názory a přání dítěte a buď je zprostředkuje účastníkům, nebo zajišťuje dítěti prostor pro jejich sdělování. Obhájce má být citlivý vůči zájmům dítěte i v okamžiku přijímání návrhů řešení situace, zda jsou ku prospěchu dítěte, a dbá na to, aby mohlo dítě návrhy přiměřeně měnit či doplnit. Pokud setkání již celkově dítě příliš zatěžuje či je únavné, obhájce může usnadnit dítěti odchod z místnosti. Vždy je dobré si předem domluvit znamení, kterým dá dítě obhájci najevo, že se necítí dobře a potřebuje pomoci.

Přes veškeré snahy o teoretickou přípravu je základním klíčem k úspěchu víra v přirozené schopnosti a instinkt chránit dítě, zejm. u obhájců z řad rodiny. Navíc pokud se vybraný obhájce této role nezhostí dostatečně, většinou se probudí tato schopnost u některého z dalších členů rodiny a blízkých.

Příprava odborníků

Koordinátor dále navštíví odborníky, kteří byli rodinou vybráni. Každý odborník je seznámen s principem RK a jeho rolí, která je pouze informativní, nejsou mu sdělovány konkrétní údaje o situaci v rodině. Je připraven na předpokládaný okruh dotazů, které mohou na setkání zaznít.

V případě nepřítomnosti osloveného odborníka je vhodné zajistit od něho obecné informace o dané problematice a požádat ho o možnost položení otázek po telefonu, přes skype nebo emailem.

6.3 Krok 3 – Samotné rodinné setkání

6.3.1 Zahájení rodinného setkání, předávání informací

Rodina se v místnosti usazuje vždy jako první, zbylá místa pak obsadí odborníci.

Koordinátor účastníky přivítá a požádá o jejich představení a přiblížení vztahu k dítěti, poděkuje, že si účastníci udělali čas a zasedli u jednoho stolu. Vyzve rodinu či dítě, zda chtějí účastníky přivítat sami. Poté následují informace organizační povahy (časový harmonogram, umístění toalet...) a vysvětlení principu mlčenlivosti (je součástí prezenční listiny). Klíčový pracovník představí situaci rodiny a důvody, které vedly ke svolání RK, z čeho plyne ohrožení dítěte, v čem je vnímáno nebezpečí. Poté následuje zprostředkování názorů nepřítomných účastníků, na závěr je představena připravená otázka (popř. otázky), na které bude rodina hledat odpovědi.

Návrhy či námítky vůči členům rodiny, které přicházejí, koordinátor vhodným způsobem reflektuje, avšak požádá jejich autory, aby je využili až na soukromé rodinné poradě. Stávající čas je totiž vyhrazen zodpovídání otázek, získávání informací či nabídek možných služeb a je nezbytné tuto hranici udržet. V opačném případě se velmi snadno začne spouštět proces řešení situace, který na RK patří výhradně rodinnému kruhu. Za udržení této hranice je zodpovědný koordinátor.

V průběhu celé úvodní fáze je třeba zdůrazňovat, že jde o setkání rodiny pro dítě a že povahu setkání určuje sama rodina. Ze stejného důvodu i řešení jakýchkoli sporných bodů či nejasností koordinátor vyjednává s rodinou. Pro účely první části setkání a zejména pak samotné soukromé rodinné porady koordinátor připomene či přímo napíše pravidla jednání.

PRAVIDLA

- děláme všechno pro to, abychom pomohli dítěti,
- žádný názor není dobrý, nebo špatný – respektujeme každý názor,
- nikoho neobviňujeme, ale zaměřujeme se na budoucnost dítěte,
- nebudeme jiné urážet či fyzicky napadat,
- mluvíme v „já“ formě,

- porada trvá tak dlouho, jak potřebujeme,
- kdykoli může kdokoli z místnosti odejít.

Po vyjasnění všech okolností požádá koordinátor rodinu, aby v rodinném kruhu sestavila „plán rodiny“ na základě daných otázek, a přiblíží ostatní náležitosti, které má plán splňovat:

PLÁN RODINY

- odpovídá na dané otázky,
- je pro dítě bezpečný,
- úkoly jsou srozumitelné a konkrétní,
- určuje, kdo úkoly provede,
- určuje, do kdy jednotlivé kroky určený člověk vykoná,
- obsahuje krizový scénář v případě nezdaru kroku stanoveného v „plánu rodiny“,
- stanovuje, kdy a jak dojde ke zhodnocení celého plánu.

Dále koordinátor požádá rodinu, aby určila ze svého středu člověka, který sepíše plán na připravený flipchart či papír, popř. přednese plán po soukromé rodinné poradě klíčovému pracovníkovi. Volba je přednostně na rodině, pokud takovou osobu nevybere, může koordinátor někoho zvolit, nejlépe osobu těšící se přirozené autoritě v rodině.

Dojednání cíle souvisí se samotným porozuměním smyslu setkání a úspěšnost této fáze se přímo odráží v kvalitě následně zpracovaného plánu rodiny. Proto musí koordinátor velmi důkladně a srozumitelně vysvětlit, co se od rodiny žádá, co má plán obsahovat. Vhodné je se následně doptat, zda a jak tomu rodina rozuměla. Nebude-li rodině v tuto chvíli jasné, co, proč a jak má v následujících chvílích udělat, s kýženou podobou plánu nelze počítat.

Tato úvodní fáze trvá zpravidla 30–60 min. Pak většinou následuje přestávka na občerstvení nebo je jídlo podávané až při samotné rodinné poradě.

6.3.2 Soukromá rodinná porada

Soukromá rodinná porada tvoří nedůležitější část setkání, v níž je svěřena zodpovědnost a důvěra rodině k vytvoření vlastního návrhu řešení situace. Na jednání zůstává pouze rodina a jí blízcí lidé.

Porada může trvat 1–2 hodiny nebo i déle, podle potřeby rodiny. Někdy ji rodina ukončuje velmi brzy, protože v období příprav na RK již začala o věci intenzivně diskutovat a problém již dílem vyřešila.

Rodina si váží svěřené důvěry ve schopnost řešit situaci samostatně a snáze pak vytvoří konstruktivní plán.

(Family Group Conferences in child protection NSPCC factsheet August 2009)

V oddělené místnosti zůstává koordinátor a klíčový pracovník.

Nežřídka jsou z porady slyšet zvýšené hlasy a hádky, které však záhy utichají a přecházejí v konstruktivní hovor. Lidé občas vycházejí si zakouřit, na toaletu či se žádostí o pomoc. Při námi organizovaných konferencích nabízíme dětem možnost využití připraveného programu v případě, že by soukromá porada trvala delší dobu.

Někdy také přijde dítě s tím, že se už nudí nebo že už tam nechce být.

„Po úvodní části je většinou nejlepší čas na občerstvení. Následující soukromá rodinná porada je velesvatyní rodinné konference. Všichni kromě rodiny odcházejí ven, ještě však stihnu dát stručné instrukce: Tady na ten flipchart napište Kdo, Kdy, Kde a Jak. Pokud někdo z rodinné porady přijde s tím, že se věci nevyvíjejí dobře, jdeme rodině pomoci znovu se vrátit k práci na plánu,“ říká Jeanette Schmid z Hullského centra pro děti a rodiny v Torontu, která vede projekt rodinných konferencí. (Mirsky, 2003, Part three)

Jednání rodiny trvá tak dlouho, jak ona sama potřebuje. Po tuto dobu je koordinátor a klíčový pracovník rodině na dosah pro upřesnění či doplnění informací. Ze zkušenosti Mary MacLeod téměř všechny rodiny nějaké podoby plánu na závěr dosáhnou.

6.3.3 Schválení plánu

Po vytvoření plánu rodina přizve klíčového pracovníka a koordinátora zpět a společně navržený plán procházejí. Koordinátor prochází s rodinou bod po bodu a může rodině pomoci plán upřesňovat, aby byl konkrétní a termínovaný. Do znění ani obsahu plánu koordinátor nezasahuje, ponechává ho v autentické podobě. Pouze pokud je třeba doplnit či upřesnit sepsané úkoly, zeptá se rodiny, jak by toto řešila. Např.: „Jak se babička dozví, že Nina s ní chce jít do školy? Maminka zavolá babičce večer před tím.“). Klíčový pracovník rodinný plán poté schválí. Pokud by zásadně měnil jeho obsah, ztrácí celé setkání smysl.

Ze zkušeností vyplývá, že i plán přijatelný pouze rámcově je vhodné schválit, přestože různé detaily je nutné dopracovat a domyslet. Rodina je tak povzbuzena svým úspěchem. (Family Group Conferences in child protection NSPCC factsheet August 2009)

Přesto je třeba posoudit, zda plán odpovídá na stanovené otázky, zda přispěje k bezpečí a spokojenosti dítěte a zda úkoly nepřetěžují některého člena rodiny, zejména dítě.

Pokud se dítě již soukromé rodinné porady neúčastní, ale je v dosahu, seznámí jej koordinátor s dojednaným plánem a následně požádá rodinu, aby případné námítky dítěte zohlednila.

Na závěr klíčový pracovník schválí konečnou verzi plánu.

V naší praxi se nám osvědčilo podepsání odsouhlaseného plánu přítomnými účastníky přímo na použité flipchartové archy se zaznamenaným plánem rodiny. Následně koordinátor pořídí fotografii podepsaného plánu.

Koordinátor přepíše původní znění plánu a spolu s kopií originálního plánu po výtisku předá či rozešle:

- dítěti – koordinátor představí a úměrně jeho věku vysvětlí obsah vytvořeného plánu,
- rodičům dítěte,
- každé osobě, která se přímo podílí na naplňování plánu,
- dalším osobám po dohodě mezi rodinou a koordinátorem, zpravidla nepřítomným účastníkům a odborníkům v případě, že jsou zapojeni do plnění plánu.

Výstupy z plánu je následně vhodné zpracovat do Individuálního plánu ochrany dítěte (IPOD), pokud je takový již zpracován, a to obdobně, jako je tomu u výstupů z případových konferencí. Za propojení „plánu rodiny“ s IPOD je zodpovědný sociální pracovník OSPOD, případně jím pověřený pracovník, který rodině poskytuje další služby (klíčový pracovník).

Rodina by měla v plánu též navrhnout, kdo bude plnění plánu sledovat a zda se chce sejít k jeho přehodnocení. V ideálním případě rovnou účastníci dojednájí konkrétní datum. Revizi plánu si rodina zpravidla stanovuje po 2–6 měsících.

Jak si poradit v situaci, kdy vytvořený plán ne zcela naplňuje očekávání odborníků? V tomto momentu tkví jádro umění sociální práce s rodinou, která využívá rodinných konferencí. Jde o neustálé hledání míry důvěry v rodinu, v její schopnost vytvořit řešení pro dítě na straně jedné a zvolení správného času k převzetí zodpovědnosti za dítě v rodině, tedy odmítnutí části či celého plánu na straně druhé. Mějme na paměti, že svým příchodem na RK projevila i rodina důvěru k nám, víru v to, že budeme respektovat její schopnost vyřešit složitou situaci a dokážeme pomoc pouze nabídnout.

Další náměty k tomu, co dělat v případě nedostatečně zpracovaných plánů, lze nalézt v kapitole Přehled hlavních rizik.

6.3.4 Zhodnocení setkání, závěr

Závěrem je vhodné vyžádat od rodiny i dalších účastníků krátké zhodnocení setkání, ve kterém mohou vyjádřit míru spokojenosti s průběhem i výstupy rodinné konference, zejména v otázkách:

Jak dobře připravil koordinátor účastníky na setkání? Věděli účastníci vždy, co je od nich očekáváno?

Mají členové rodiny dojem, že jejich názory a přání byly dostatečně vyslyšeny?

Má rodina dojem, že dostala k vytvoření plánu rodiny veškeré potřebné informace o poskytovaných službách?

Je rodina spokojená s plánem, který vytvořila?

6.4 Krok 4 – Následné naplňování plánu

Pro samotné naplňování vytvořeného plánu rodinou je nezbytné, aby klíčový pracovník rodinu doprovázel a vytyčené kroky jí pomohl realizovat. Zároveň dohlíží na plnění úkolů přizvaných subjektů a služeb. S realizací naplánovaných kroků je třeba začít záhy po rodinné konferenci, aby nedošlo ke ztrátě motivace rodiny. Pokud je naplňováním cílů dotčen ještě jiný pracovník, subjekt nebo člen rodiny, než který byl přítomný na konferenci, rodina tento subjekt osloví se svojí žádostí o spolupráci samostatně, pakliže není s klíčovým pracovníkem dojednáno jinak.

Klíčový pracovník koordinuje úkoly plánu rodiny a dohlíží na plnění. Drobné a krátkodobé nesnáze řeší s rodinou a zainteresovanými samostatně, při zásadním selhání některých opatření či náhlém zvratu událostí svolává klíčový pracovník novou rodinnou konferenci či případovou konferenci.

6.5 Krok 5 – Přehodnocení plánu

Neprošla-li rodina zásadní změnou událostí a situace si nevyžádala jiné krizové řešení, je plán rodiny po několika měsících vhodné přehodnotit, nejdéle však po 6 měsících, v souladu s určením na předchozí rodinné konferenci. Tato následná setkání bývají často mnohem kratší a s menším počtem účastníků.

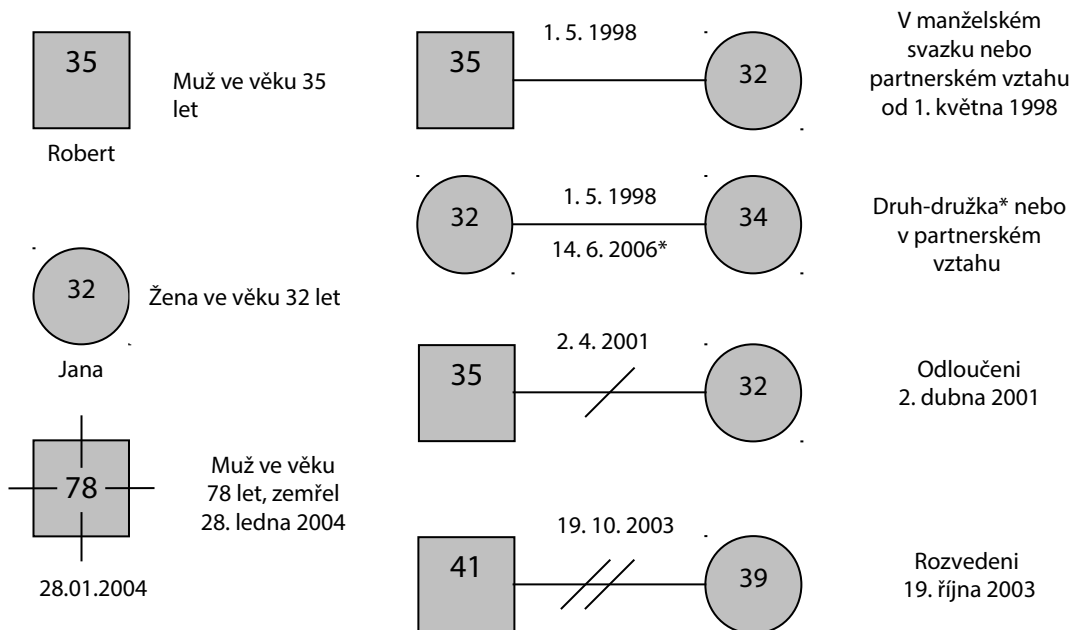
7. Přehled používaných metodických nástrojů

7.1 Genogram, ekomapa

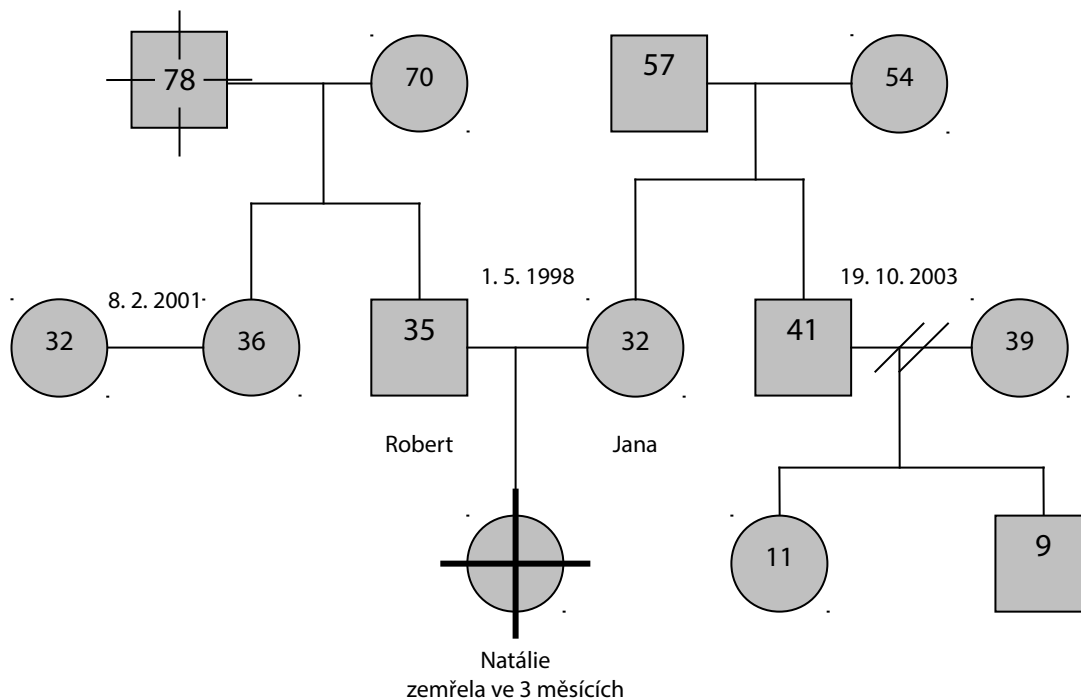
Jak již bylo výše uvedeno, techniku rodokmenu lze využít ve fázi příprav na RK, kdy je možné názorně zachytit, kdo všechno by se mohl a měl rodinné konference zúčastnit.

Genogram je grafickým znázorněním rodinných mezigeneračních vztahů a umožňuje přehledné zachycení i poměrně složitých vztahů, souvislostí a událostí pomocí jednotných symbolů či znaků. Do genogramu můžeme stručně zanášet poznámky o důležitých skutečnostech. (KOVÁŘÍK, J. Posouzení potřeb ohroženého dítěte. In MATOUŠEK, O. a kol.(ed.). *Metody a řízení sociální práce*. Praha: Portál, 2003, s. 201–229. Graficky rozlišené propojení mezi články rodokmenu symbolicky vyjadřuje povahu vztahu.

Rodina společně zakresluje rodinné svazky pomocí následujících symbolů:

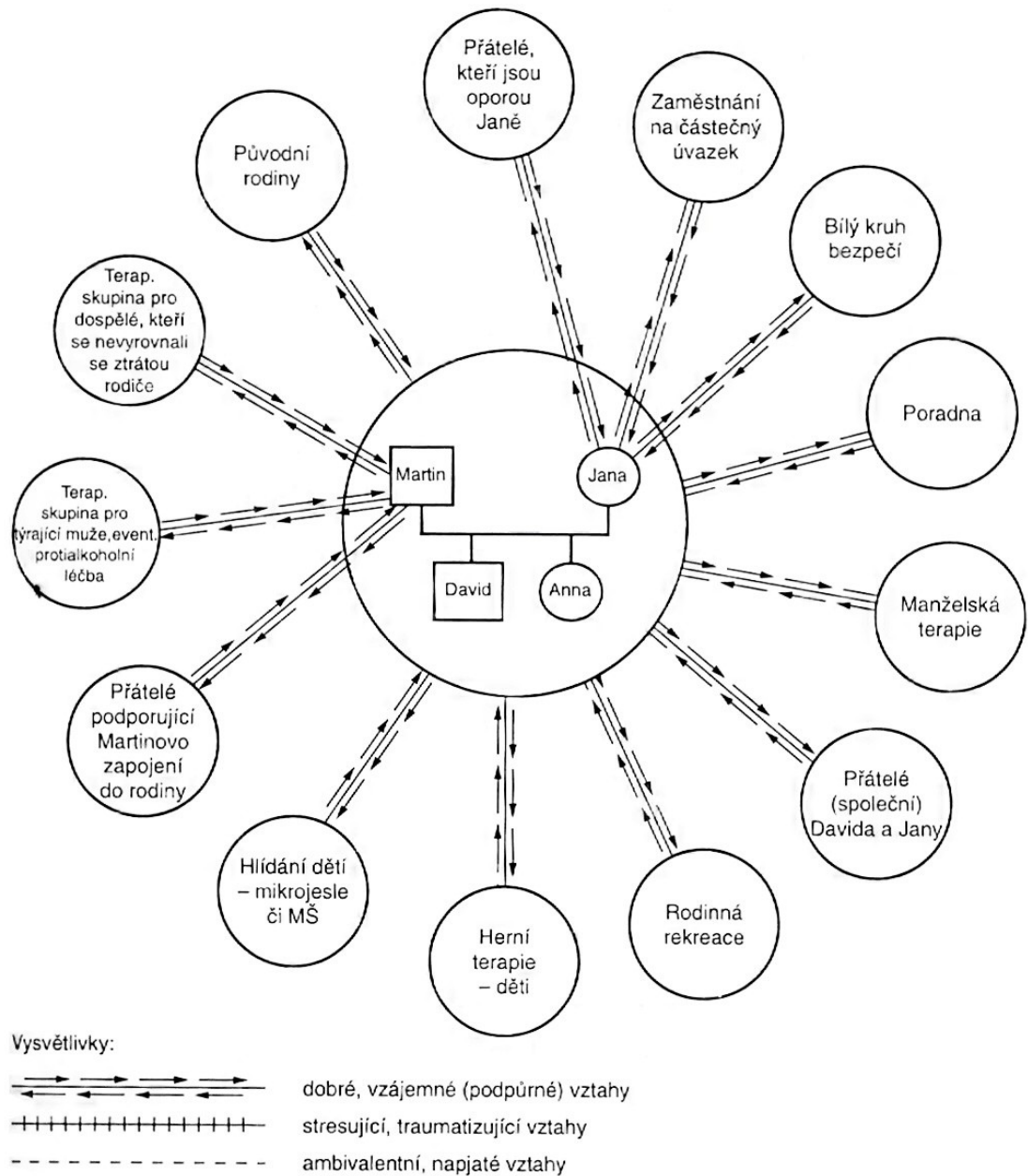


Rodokmen Roberta a Jany



Obr. 2: Metodika doprovázení – podpora, vzdělávání a kontrola při výkonu náhradní rodinné péče, Amalthea o. s., Chrudim 2011

Obr. 12.3 Ekomap optimálního programu intervencí a řešení problémů rodiny Jany, Martina a jejich dětí Davida a Anny



Obr. 3: KOVAŘÍK, J. Posouzení potřeb ohroženého dítěte. In MATOUŠEK, O. a kol.(ed.). *Metody a řízení sociální práce*. Praha: Portál, 2003, s. 201–229.

8. Přehled hlavních rizik

Násilí v rodině a RK

Při plánování RK musíme mít na paměti, že na pozadí aktuální situace, která dítě ohrožuje, se může odehrávat domácí násilí. V takových případech je nezbytné, aby koordinátor spolu s klíčovým pracovníkem zvážil, zda vůbec konferenci pořádat, a pokud ano, koho na ni přizvat a jak zajistit bezpečí v přípravě, v průběhu RK, ale i po skončení setkání.

V metodice Rodinné konference v případech domácího násilí – průvodce praxí Lucy S. Carter (Carter 2003) nabízí postupy, jak rozhodnout o vhodnosti, či nevhodnosti svolat rodinnou konferenci v případech domácího násilí. Pomáhá pracovníkům rozeznat rysy domácího násilí ve vztahu k vhodnosti svolat RK a dává doporučení, jak pracovat s rodinou v průběhu RK. Pro plné porozumění textu je třeba dodat, že pojetí RK v tomto dokumentu se více blíží případové konferenci, tedy nepracuje se se soukromou poradou rodiny. Přesto mnohá doporučení jsou užitečná i pro přípravu a vedení konference rodinné:

Nejprve odborníci musí zhodnotit, zda je domácí násilí v rodině přítomno, či nikoli. Pokud zjištění napovídají o násilí v rodině, je nezbytné podrobně vyhodnotit situaci s ohledem na možná rizika ještě před setkáním. Vyhodnocení řídí klíčový pracovník RK.

Rodinná konference by neměla být svolána, když si to partner, který se projevuje agresivně, zásadně nepřeje. Mohlo by tím být ohroženo bezpečí dítěte i dalších členů rodiny.

Pokud osoba, která se projevuje agresivně vůči dítěti či rodině, RK nebrání, ale nechce se jí zúčastnit, je dobré alespoň samostatným setkáním s koordinátorem získat její postoj a zprostředkovat jej účastníkům RK.

Je-li uspořádání RK dojednáno a partner, který se projevuje agresivně, jí bude účasten, koordinátor dojedná s druhým partnerem v rámci přípravy jistá „bezpečnostní opatření“ (např. zjistit, kterým tématům je třeba se raději vyhnout, kdo o násilí v rodině ví, zda může děti následně ohrozit uspořádaná RK, koho pozvat na setkání jako oporu, zda pozvat na setkání odborníka na násilí...) a nabídne mu po skončení RK podporu ve formě kontaktu na odborníka zabývajícího se problematikou domácího násilí.

Také s partnerem projevujícím se agresivně je vhodné projednat průběh setkání, naslouchat jeho obavám a vyplnit jeho oprávněná přání. Předpokladem k tomu je však znalost vedení rozhovoru s osobou, která se projevuje agresivně.

Setkání rodiny s prvky domácího násilí je třeba důkladně zhodnotit též z pohledu dítěte a odpovědět si na otázky typu, zda je dítě dostatečně vyzrálé na to, aby se setkání účastnilo, čím přítomnost dítěte na RK přispěje, jak zařídit, aby konverzace neohrozila dítě...

Mnohem mírnějším, avšak neméně důležitým nebezpečím, jež jsme povinni zohlednit, je mocenská nevyváženost v některých vztazích. Především matkám se pak může nedostávat

potřebného prostoru k prosazení svého názoru a přání ohledně budoucnosti svých dětí. Je nezbytné si projevů submisivity či naopak přílišné dominance v rodině všimnout a zjistit dopředu názor a přání slabší osoby na základě samostatného rozhovoru.

Mary MacLeod se však za celých třináct let na svých rodinných konferencích s fyzickým napadením nesešla. Spíše u většiny rodiny vnímala výraznou snahu se dohodnout a také to, že jindy agresivní muži se mnohem lépe ovládali za přítomnosti jejich vlastní matky. Velmi často však došlo na zvýšený hlas a hádky, které se za dveřmi soukromé rodinné porady ozývaly. Mary doporučuje nezasahovat – vždy s ohledem na dopředu domluvené pravidlo, že každý, kdo se bude cítit ohrožený, může z porady odejít a pracovníci situaci uklidní. I takovýto zásah do soukromí rodiny lze pak zmírnit dotazem na účastníky, co navrhnou, aby pracovník v tuto chvíli udělal.

Konflikty v rodině

Vážnou, ale i velmi častou překážkou k uspokojivému vyřešení situace dítěte, jsou názorové střety či neshody v širší rodině. Otec dítěte nemluví se švagrovou, prarodiče podezřívají zete z alkoholismu a prarodiče pomlouvají rodinu matky, že jim jde pouze o peníze. Tato vzájemná nevraživost je po léta budovaná a nezřídka je i jedním z důvodů současné vyostřené situace dítěte. V takovém případě je třeba věnovat se přípravě déle. Jak v průběhu příprav, tak při samotném setkání RK pracovníci rodině důrazně připomínají hlavní a jediný důvod setkání, kterým je jejich pomoc dítěti. Přesvědčují a povzbuzují rodinu, aby tomuto záměru podřídila i své jednání. Pokud se v průběhu samotného setkání RK nemohou jednotlivé strany na společném řešení dohodnout, o to víc je třeba naslouchat názoru dítěte, např. do čí péče chce v rámci možností přejít. V případě přetrvávajícího vyostřeného konfliktu až do setkání RK doporučuje Mary MacLeod vyloučit člena rodiny, který by zásadním způsobem mařil žádoucí řešení situace dítěte, ze seznamu pozvaných.

Nastat může též situace opačná, v níž osoba, která hraje či může hrát velmi důležitou roli v „plánu rodiny“, není zbytkem rodiny na RK přizvána. I v takovém případě je nejmocnější zbraní vyjednávání a neustálé zdůrazňování, že toto setkání svoláváme kvůli dítěti, ne dospělým. Nám se osvědčil argument, že plánovaným setkáním nenapravujeme vztahy mezi dospělými, nýbrž posilujeme vztah dospělých k dítěti (rodiče mohou být dobrými rodiči, i když nefungují jako partneři).

Mary MacLeod vzpomíná na přípravu RK s rodinou, ve které velmi negativně a kriticky vystupovala babička vůči své dceři, tedy matce daného dítěte, a to tak hrubě, že Mary v roli koordinátorky vážně pochybovala o tom, zda by její přítomnost na RK byla užitečná. Nechtěla však do rodinných vztahů násilně zasahovat. Při setkání s touto ženou a jejími dalšími dcerami Mary pouze projevila obavy, že by taková slova pronesená na setkání mohla matce dítěte hodně ublížit a že si není jistá, zda má babička na setkání vůbec přijít. Její dcery ihned „převzaly velení“. Souhlasily, že by matka neměla proti jejich sestře takto brojit, ale shodly se, že by měla na setkání být. Ubezpečily tedy koordinátorku, že jednání své matky ohlížejí.

Nedostatečně vytvořený plán

Někdy mohou pracovníci zapochybovat o dostatečnosti navrhovaných řešení. Základním doporučením je respektovat vytvořený plán i přes mírné obavy o jeho vhodnost či budoucí úspěšnost. Důvěra odborníků ve schopnosti a dovednosti rodiny sama o sobě rodině výrazně napomáhá ke zvládnutí nesnadného úkolu. Také důkladnou přípravou rodiny zvyšujeme šanci na zrod kvalitního plánu. Za tímto účelem koordinátor již v rámci příprav může obrysy budoucího plánu sledovat a citlivě pomáhat rodině držet se schůdných cest. Takový záchytný bod představuje např. prohlášení babičky, že než aby vnuk šel do dětského domova, někdo z rodiny se o něj postará.

Pokud přece jen pochybujeme o kvalitě vytvořeného plánu, je vhodné vyvážit případné nedostatky za pomoci dojednaných služeb a jiných zdrojů podpory. Nezapomínejme ani na možnost následného přehodnocení, jehož termín můžeme domluvit s ohledem na míru našich obav.

V případě vážnějších obav o vhodnost návrhů řešení je třeba důkladně vysvětlit rodině, z čeho tyto názory pracovníků pramení, a to vždy výhradně ve vztahu k bezpečí dítěte a společně s rodinou pak dopracovat nebo částečně přepracovat navržená opatření.

Plán jako celek není možné přijmout pouze v případě, že by vážně ohrožoval bezpečí a další potřeby dítěte. Pak je třeba pod vedením koordinátora dojednat mezi rodinou a klíčovým pracovníkem plán náhradní, tedy vytvořený odborníky. Ti se ujímají tohoto úkolu také v případě, že rodina nevytvoří plán žádný, ale to se podle Mary MacLeod téměř nestává.

Pokud se odborníci obávají, že by se mohl plán ubírat směrem, který by rozhodně nepodpořili, např. návrh předání dítěte do péče strýce, který jej dříve zneužíval, stanoví ještě před setkáním jednoznačná omezení budoucího plánu. Na druhou stranu můžeme rodině většinou důvěřovat v tom, že taková omezení sama rozezná nejlépe, neboť rodina nejlépe ví, kdo v ní představuje rizikové osoby.

Nedostatečně vyjasněný záměr RK

Pro úspěch RK je nezbytné, aby všichni účastníci znali podrobnosti o situaci dítěte a jeho možném budoucím vývoji. Někdy pracovníci rodině všechny okolnosti dostatečně jasně nevysvětlí či přímo zatají jimi zamýšlené kroky, např. umístění dítěte mimo rodinu. Nejednoznačným vyjádřením tohoto východiska pro další plánování je tak rodina vystavena marné práci vytváření plánu, který nebude přijat. Řešením může být předání přímého, pravdivého, srozumitelného a citlivého zadání rodině. Rodina nesmí mít méně potřebných informací než pracovníci (např. v situaci, kdy pracovník OSPOD zamýšlí podat trestní oznámení na týrání svěřené osoby a na úrovni RK by se jednalo o setrvání v její péči), rodina nesmí být ani uváděna v omyl. V případě, kdy je tato zásadní otázka, tedy místo pobytu dítěte, stále otevřena, je možné požádat rodinu o vypracování dvou plánů podle umístění dítěte. To s sebou samozřejmě přináší zvýšenou zátěž na rodinu, proto tento postup musí být řádně odůvodněn.

Vytvořený plán není plněn

K úspěšnosti procesu RK, tak jako každého plánování, patří vytvořený „plán rodiny“ také realizovat. Za kontrolu naplňování úkolů jednotlivých aktérů je zodpovědný klíčový pracovník rodiny, stejně jako za posouzení, zda kroky vedly ke zlepšení situace dítěte. Na své závazky i odpovědnost by všichni účastníci neměli zapomínat.

Předčasné ukončení RK

Jak již bylo zmíněno výše, v některých případech může dojít k předčasnému ukončení setkání RK. Děje se tak zejména v případě fyzického či výrazného slovního napadení některého z účastníků.

Případné ukončení je třeba vyhodnotit z pohledu bezpečí každého z účastníků, především dítěte a nové setkání koordinátor svolává, jen pokud skýtá pro vytvoření plánu naději. K tomu je třeba případně upravit podmínky např. vyloučením účastníka, který se projevuje agresivně.

Nade všechna doporučení, jak čelit případným úskalím RK, přichází to základní ve znění:

Věnovat dostatečnou péči přípravě!

9. Shrnutí

Rodinná konference nabízí rodině, aby spolu se svými blízkými, s dítětem samotným a za podpory odborníků navrhla postup řešení složité situace dítěte. Právo a možnost rozhodovat o situaci dítěte po svém a vytvořit pro něj vhodné podmínky předpokládá víru pracovníků v nalezení řešení rodinou. A právě toto důvěřování ve schopnosti rodiny a upřednostnění názoru či rozhodnutí jejích členů bude asi nejtěžším úkolem pracovníků provázejících rodinu celým procesem. Útěchou nám může být skutečnost, že podle zahraničních zkušeností nejsme v obavách o tuto „výměnu rolí“ sami. Odměna pak může přicházet v podobě posílené a sebevědomé rodiny schopné postarat se o své děti.

Metodika vedení rodinných konferencí propojuje dostupné příklady zahraniční praxe s naší dvouletou zkušeností (příklady z naší praxe jsme zaznamenali v brožuře Naše rodina, naše problémy, naše řešení) do jednoho modelu. Nenárokuje si nekritické následování, naopak otevírá odbornou diskusi nad možnostmi a podobou tohoto přístupu. Přejme však rodinám, aby rodinné konference našly své pevné místo i u nás.

V případě zájmu o další diskuzi k předložené metodice budeme velmi rádi, když nás zkontaktujete:

Amalthea o. s., Městský park 274, 537 01 Chrudim, tel.: 466 302 058,

e-mail: amalthea@pardubice.cz, <http://www.amalthea.cz>.

10. Plán aktualizace

V následujícím období budeme sbírat připomínky, doporučení, zkušenosti z terénní praxe s realizací rodinných konferencí dle této metodiky. Jednotlivé změny se budou zpracovávat průběžně po odsouhlasení týmu. Celková aktualizace metodiky proběhne do konce roku 2017.

11. Zdroje a použitá literatura

CARTER L., S. (2003). *Family team conferences in domestic violence cases, guidelines for practice, Family violence prevention fund*. San Francisco, USA.

Child, Family and Community Service Act. British Columbia, Canada, 1996.

Family Group Conferences in child protection NSPCC factsheet. August 2009.

Family Group conference - reference guid, Ministry of Children and Family, 2005.

Development Child and Family Development Division, British Columbia.

kol. autorů Rozum a Cit o. s. *Na jedné lodi aneb Jak uspořádat případovou konferenci v oblasti péče o ohrožené děti*. 2010.

KOVAŘÍK, J. Posouzení potřeb ohroženého dítěte. In MATOUŠEK, O. a kol.(ed.). *Metody a řízení sociální práce*. Praha: Portál, 2003, s. 201–229.
ISBN:978-80-7367-502-8.

Mary MacLeod (červen 2011). Prezentace využití v rámci semináře Rodinné konference. 12. – 13.7. 2011. Lumos.

MIRSKY, L. Family Group Conferencing Worldwide: Part One in a Series International Institute for Restorative Practices. Bethlehem, Pennsylvania, 2003.

MIRSKY, L. Family Group Conferencing Worldwide: Part Two in a Series International Institute for Restorative Practices, Bethlehem, Pennsylvania, 2003.

MIRSKY, L. Family Group Conferencing Worldwide: Part Three in a Series International Institute for Restorative Practices, Bethlehem, Pennsylvania, 2003.

HAMILTON, A. Ask the family – National Standard to support family-led decision making and Family Group Conferences (FGC) in Scotland. 2007.

SEMERÁDOVÁ, ZACHAŘOVÁ, ČERNÁ. *Metodika doprovázení – podpora, vzdělávání a kontrola při výkonu náhradní rodinné péče*. Amalthea o. s., 2011. ISBN 978-80-904801-0-0.

12. Přílohy

Příloha č. 1: Rodinné konference – informativní leták pro rodiny

Příloha č. 2: Rodinné setkání – informativní leták pro děti

Příloha č. 3: Informace pro odborníky

Příloha č. 4: Historie, zkušenosti a rozšíření rodinných konferencí ve světě

Metodika rodinných konferencí

2015

Amalthea o. s.
Městský park 274, 537 01 Chrudim IV
www.amalthea.pardubice.cz
amalthea@amalthea.pardubice.cz
tel.: 466 302 058